



Guide

Introduction et utilisation de barto powered by 365FarmNet

Ce manuel sert de guide pour l'ouverture du compte de ton exploitation jusqu'à la première documentation et les possibilités d'analyse disponibles concernant la documentation.

Note : Les navigateurs Internet recommandés sont les suivants :

Google Chrome



Mozilla Firefox



Table des matières

1. Entrée à barto powered by 365FarmNet	4
Tableau de bord	4
Calendrier	5
Prévisions météo	5
Cartes	6
Domaine Modules	7
Domaine : Exploitation	8
Domaine: Culture	9
2. Préparer les données de base de son exploitation	10
Dans le paragraphe suivant nous vous expliquons comment créer les données de base d'un site afin de pouvoir effectuer des affichages par la suite.	10
Ajouter des exploitations et des exploitations partielles.....	10
Ajouter des personnes	11
Ajouter une machine	11
Création et préparation d'une parcelle	12
Détection manuelle des parcelles	12
Importation des parcelles	12
Importation des données des systèmes cantonaux	13
Préparation de la parcelle	16
Modification de la limite de la parcelle.....	17
Combiner les parcelles en groupes de parcelles	18
Ajouter une culture (semence) à la liste des favoris	20
Ajouter un engrais à la liste des favoris.....	21
Ajouter un produit phytosanitaire à la liste des favoris	22
3. Documentation et Analyse	23
Documentation du travail de champ	23
Visualisation du fichier des parcelles (carnet des champs).....	25
Fonctions du fichier des parcelles.....	26



Visualisation de la consommation (auxiliaires, heures homme et machine).....	27
Application 365Crop – Documentation mobile.....	29
Support	30
Annexe	31
Enregistrez-vous sur barto.ch	31
FactSheet Journal des pâtures et des sorties	34
FactSheet : SuisseBilan.....	35
FactSheet : BDTA Bovins	36
FactSheet : Droit d`accès.....	37
FactSheet : Base de stocks	38
FactSheet : ISO-XML	39
FactSheet : Planification d`itinéraire LACOS.....	40
FactSheet: Crop View	41
FactSheet : ActiveDoc	42
FactSheet : Météo professionnelle meteolbue	43
FactSheet : MyDocs groupe fenaco-LANDI.....	44
FactSheet : Mobile Application - 365Crop	45

1. Entrée à barto powered by 365FarmNet

Dans la première partie de ce manuel, toutes les vues et une gamme approximative des fonctions de la page correspondante sont expliquées.

Tableau de bord

Lorsque vous ouvrez la page d'accueil, vous accédez au tableau de bord. Le tableau de bord ressemble à l'image en bas et contient les fonctions suivantes :

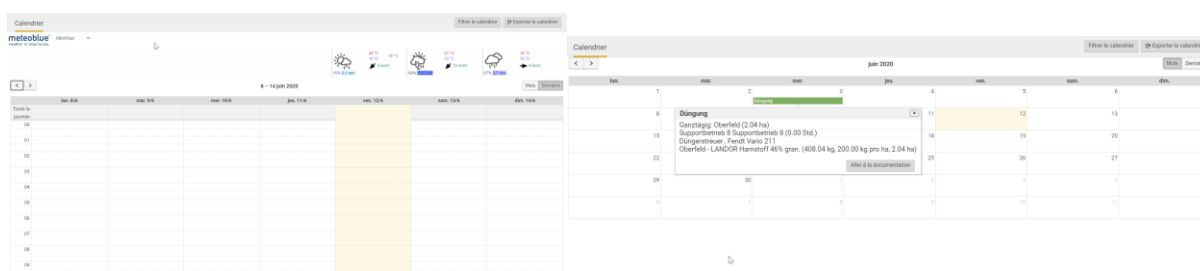
1. Rapport de la culture actuelle (à droite)
2. Plan de l'exploitation avec des parcelles marquées (centre)
3. Calendrier (ci-dessous)
4. Barre de navigation (en haut)

La barre de navigation se compose des éléments suivants, de gauche à droite :

- a. Tableau de bord
- b. Exploitation (toutes les données générales sur l'exploitation)
- c. Culture (toutes les données relatives à la production végétale)
- d. Cartes (carte des exploitations agricoles, avec les fonctions de réglage)
- e. Modules (boutique des modules)
- f. Calendrier (vue du calendrier, prévisions météorologiques)
- g. Fonction d'aide (Lorsque vous cliquez sur le « ? », l'aide pour la vue en cours s'affiche automatiquement).

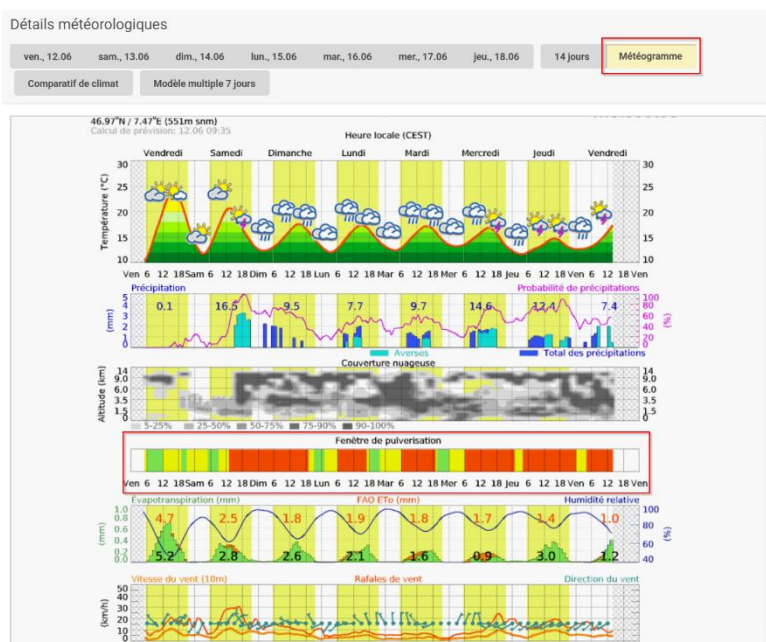
Calendrier

Dans le calendrier, vous pouvez choisir entre l'aperçue de la semaine et l'aperçue du mois. Le travail de terrain planifié ou documenté est visible le jour même. Si vous cliquez sur une référence, vous pouvez passer directement à la documentation et entrer les modifications.



Prévisions météo

Dans l'aperçue de la semaine, vous avez une barre en haut avec les prévisions météorologiques. Si vous cliquez dessus, une vue détaillée s'affiche. Les prévisions météorologiques se réfèrent au lieu que vous avez défini dans la section « Exploitation », « Station météo ». Une des fonctions utiles est par exemple la fonction de fenêtre de pulvérisation. Pour déterminer la fenêtre de pulvérisation, la température, la lumière du soleil, l'humidité et le vent sont pris en compte afin de trouver la fenêtre de pulvérisation optimale avec le meilleur effet phytosanitaire possible.



Cartes

Sous le terme « carte », vous pouvez masquer et défaire des éléments différents. En haut, vous avez une barre de navigation avec les éléments suivants :

Mes cartes : Ici, vous pouvez télécharger vos propres cartes sous forme d'un Shape-File - par exemple, la cartographie des rendements ou des sols.

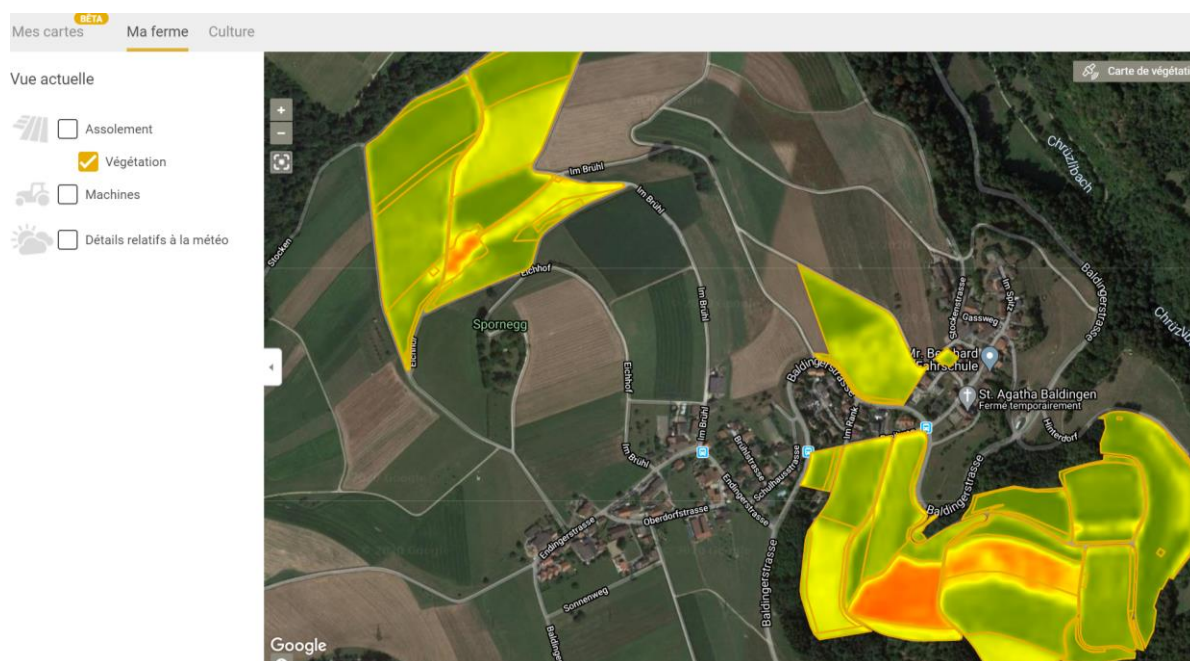
Ma ferme : Ici, vous pouvez afficher et masquer les fonctions de base fournies par 365FarmNet. Si les fonctions sont activées ici, elles sont également visibles dans le tableau de bord. L'éventail des fonctions est énuméré ci-dessous.

Assolement : Active la coloration des parcelles en fonction de la culture en cours

Végétation : Active la carte de la végétation actuelle basée sur les satellites multi-spectraux. Ces satellites survolent chaque point de la terre tous les 2 à 5 jours, l'image utilisée est toujours l'image la plus récente sans couverture nuageuse.

Machines : Indique le dernier emplacement connu d'une machine. Le lieu peut être connu à partir d'une application (365Active), ou d'une connexion au système télématique de la machine.

Détails : Montre les emplacements des stations météorologiques virtuelles.



Domaine Modules

The screenshot displays the 'Modules' section of a software interface. At the top, there is a navigation bar with a home icon, 'Exploitation', 'Culture', 'Cartes', and 'Modules' (highlighted in orange), and a 'Calendrier' button with a question mark icon. Below the navigation bar, there are tabs for 'Modules', 'Mes modules', and 'Factures'. A secondary navigation bar shows 'Tout', 'Exploitation', 'Culture', and 'Élevage bovin'. The main content area features a grid of module cards:

- Gestion Droit d'accès**: Fournir un « droit d'accès » spécifique pour chaque collaborateur dans barto powered by 365FarmNet. La phase de test dure encore 252 jours.
- Gestion Base de stocks**: Gestion et suivi des stocks semi-automatique avec une « Base de stocks ». La phase de test dure encore 252 jours.
- Analyser Météo professionnelle Météoblue**: Le module « Météo professionnelle » donne un aperçu des données climatiques sur votre exploitation ainsi qu'un historique. La phase de test dure encore 252 jours.
- Gestion MyDocs**: Avec MyDocs, vous pouvez rapidement et facilement accéder à vos documents d'exploitation partout et à tout moment. fenaco-LANDI.
- Enregistrer CLAAS Crop View**: Détecter les différences de végétation avec « Crop View » et créer les cartes d'application. La phase de test dure encore 252 jours.
- Enregistrer Planification d'itinéraire LACOS**: Calculez l'itinéraire optimal pour travailler vos parcelles en fonction de la forme de vos parcelles et des machines que vous utilisez dans votre compte barto powered by 365FarmNet. La phase de test dure encore 252 jours.
- Communication Machine ISO-YMII**
- Communication Machine ActiveDoc**
- Réglages des machines Michelin Agroservice**

Sous « Modules », vous trouverez une boutique de modules. Il existe des modules gratuits (actuellement : MyDocs, AgroPressure by Michelin et CLAAS Telematics) et des modules payants. La plupart des modules payants ont une période d'essai gratuite de 10 jours, qui expire sans obligation.

Si vous activez un module payant par carte de crédit, il sera valable pendant un an. Après un an, il sera automatiquement renouvelé et votre carte de crédit sera à nouveau débitée. Si votre carte de crédit a expiré entre-temps et que la réservation ne peut être effectuée, le module redevient inactif. Les données sauvegardées ne seront pas perdues. Pour les réutiliser, il faut réactiver le module.

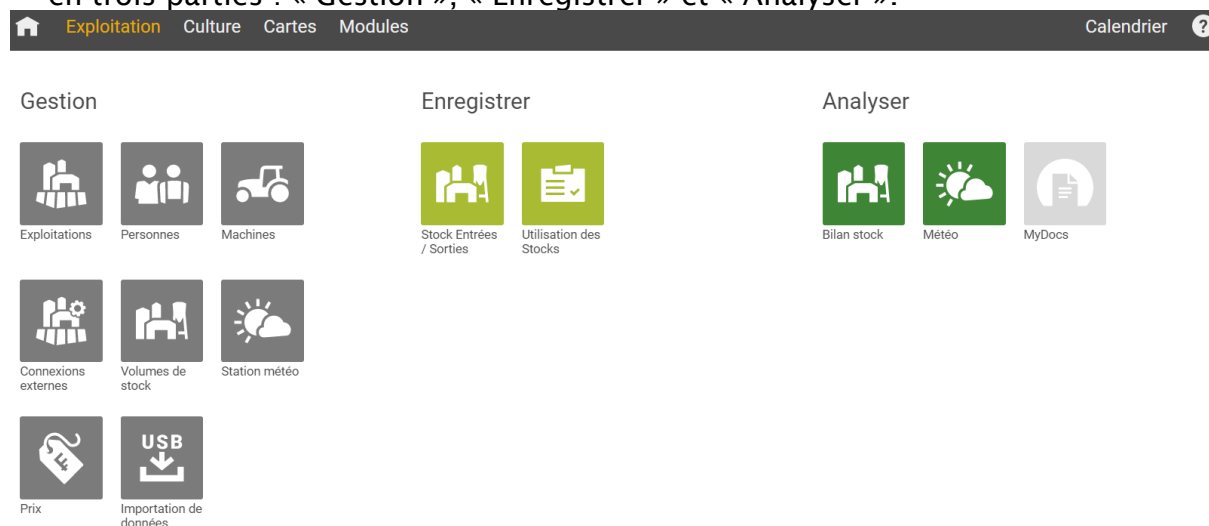
Sous « Mes modules », vous trouverez une liste des modules activés pour votre exploitation. Si vous ne voulez plus étendre un module, vous pouvez le désactiver à cet endroit. Il restera actif jusqu'à l'expiration de la période d'activation en cours (généralement 1 an).

Sous la rubrique « Factures », vous trouverez les justificatifs des factures des modules soumis à des coûts.

Note : L'annexe contient des fiches d'informations (FactSheets) sur les modules les plus importants.

Domaine : Exploitation

1. Cliquez sur « Exploitation » dans la barre de menu supérieure. La zone est divisée en trois parties : « Gestion », « Enregistrer » et « Analyser ».

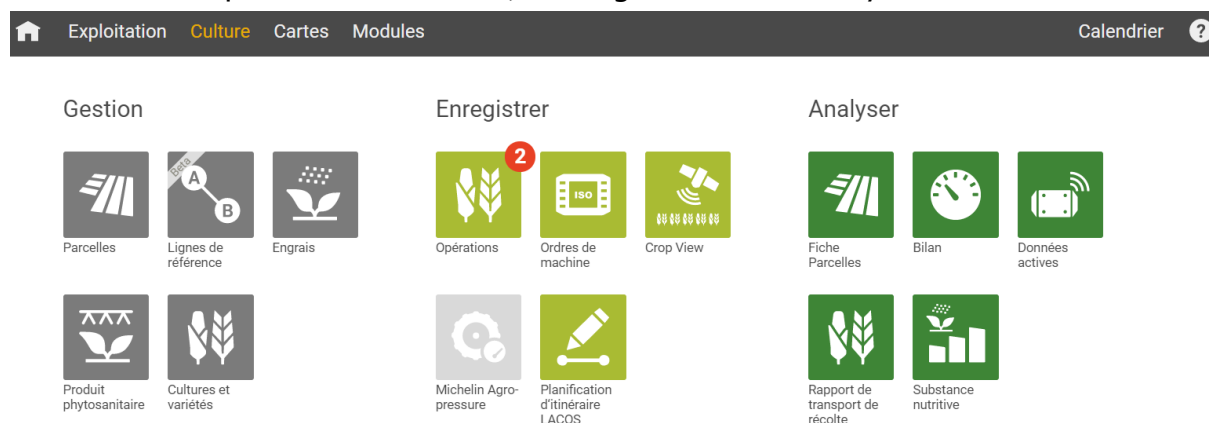


- a. **Gestion** : Vous saisissez ici toutes les données de base du site qui sont pertinentes pour le site, y compris les fonctions suivantes :
- I. **Exploitations** : Ici, vous pouvez entrer des fermes partielles. Si vous êtes entrepreneur agricole, vous pouvez saisir les clients. Vous pouvez générer des rapports de consommation sous « Culture », « Consommation », qui utilisent les exploitations saisies comme filtres.
 - II. **Personnes** : Ici, vous pouvez enregistrer les employés et les partenaires
 - III. **Machines** : Enregistrez vos machines utilisées dans votre exploitation agricole ou dans d'autres exploitations de vos partenaires. Vous pouvez également enregistrer les machines de vos entrepreneurs.
 - IV. **Connexions externes** : Ici, vous pouvez activer des connexions externes, par exemple vers CLAAS Telematics ou le système VarioDoc d'AGCO.
 - V. **Base de stocks (module payant)** : Générez une liste de base de stocks actuel.
 - VI. **Station météo** : Ici, vous pouvez maintenir les emplacements de la station météorologique virtuelle. Le premier est gratuit, pour plus loin vous avez besoin du module « Météo professionnelle météoblue ».
 - VII. **Prix** : Définissez les coûts des machines, des employés et des outils utilisés dans la production des cultures.
 - VIII. **Importation des données** : Cette fonction permet d'importer les données à partir des fichiers ISO-XML.
- b. **Enregistrer** : Ce domaine est utilisé pour la documentation et la planification et fournit les outils correspondants
- I. **Stock Entrées/Sorties** : Enregistrement des réceptions et des émissions de l'entrepôt (nécessite un module payant)
 - II. **Utilisation des stocks** : Affiche une liste de toutes les réservations qui ont une influence sur le stock (nécessite un module payant)

- c. Analyser : Ici, vous pouvez voir des analyses différentes basées sur les réservations ou d'autres modules.
- III. Bilan stocks : Créez un rapport d'inventaire basé sur les enregistrements de stock pour n'importe quelle date (nécessite un module payant).
 - IV. Météo : Ici, vous pouvez analyser des données météorologiques historiques (nécessite un module payant).
 - V. MyDocs : Stockez les documents du groupe fenaco-LANDI de manière structurée et automatique (module gratuit, doit être activé dans la zone "Modules").

Domaine: Culture

1. Cliquez sur « Culture » dans la barre du menu supérieure. La zone est divisée en trois parties : « Gestion », « Enregistrer » et « Analyser ».



- a. Gestion : Ici, vous saisissez toutes les données de base de l'exploitation, qui sont pertinentes pour la production de cultures.
 - i. Parcelles : Enregistrez vos champs.
 - ii. Engrais : Ajoutez vos engrais usagés à la liste des favoris.
 - iii. Produit phytosanitaire : Ajoutez vos PP utilisés à votre liste de favoris.
 - iv. Cultures et variétés : Ajoutez vos semences utilisées à la liste des favoris.
 - v. Lignes de référence : Gérez les lignes de guidage des systèmes de pilotage basés sur le GPS.
- b. Enregistrer : Cette zone est utilisée pour la documentation et la planification et offre des outils correspondants.
 - i. Opérations : Documentez les travaux sur le terrain.
 - ii. Ordres de machine : Ici, vous pouvez importer des documents à partir de machines ISOBUS.
 - iii. CropView : Ici, les données des satellites multispectraux Sentinel 2 peuvent être analysées, à partir desquelles des cartes de potentiel de rendement et des cartes d'application peuvent être

- généérées. Il est également possible de comparer des domaines différents et d'enregistrer les différences dans le domaine (module payant).
- iv. AgroPressure by Michelin : Calculez les pneus optimaux pour minimiser le compactage des sols (module gratuit).
 - v. Planification d`itinéraire LACOS : Ici, les voies pour les systèmes de direction assistés par GPS peuvent être créées sur la base de la géométrie des limites du champ (module payant).
- c. Analyser : Ici, vous pouvez consulter des évaluations diverses basées sur le travail documenté sous « Enregistrer ». En outre, des évaluations du module payant « ActiveDoc » peuvent être trouvées ici.
- i. Fiche Parcelles : Ici, vous pouvez trouver le journal culturel du travail de terrain basé sur le travail documenté (carnet des champs).
 - ii. Bilan : Ici, vous pouvez générer un rapport des outils utilisés, en utilisant filtres différents.
 - iii. Données actives : Ici, vous pouvez générer des rapports différents basés sur les données collectées par l'application « 365Active » (module payant).
 - iv. Rapport de transport de la récolte : Ici, vous pouvez générer un rapport sur le nombre de wagons de fourrage récoltés et une répartition de la récolte de fourrage sur le terrain sur la base des données collectées par l'application « 365Active » (module payant).
 - v. Substances nutritives : Ici, vous pouvez générer un rapport sur les éléments nutritifs et vous pouvez voir à partir de quel engrais quelle quantité d'éléments nutritifs a été appliquée à quelle culture.

2. Préparer les données de base de son exploitation

Dans le paragraphe suivant nous vous expliquons comment créer les données de base d'un site afin de pouvoir effectuer des affichages par la suite.

Ajouter des exploitations et des exploitations partielles.

Vous pouvez également créer des exploitations partielles, ce qui vous permet de créer des rapports sur la consommation des secteurs d`exploitations correspondantes. Par exemple, si vous exercez toujours un travail d`exploitation agricole. Procédez comme suit :

1. Cliquez sur « Exploitation » puis sur « Exploitations ».
 - a. La première exploitation est automatiquement pré-enregistrée, vous pouvez toujours saisir les données manquantes.



2. Si vous voulez ajouter une autre exploitation ou une autre branche de ferme, cliquez sur « Ajouter une exploitation » et remplissez les données correspondantes. Cliquez ensuite sur « Enregistrer ».

Ajouter des personnes

1. Cliquez sur « Exploitation », puis sur « Personnes ».
2. Cliquez sur « Ajouter une personne ».
3. Remplissez les données qui vous semblent pertinentes. Il n'est pas nécessaire de tout remplir.
4. Cliquez sur « Enregistrer ».

Note 1 : Si vous réservez le module « Droits d'accès », vous pouvez également créer vos propres accès avec les niveaux d'autorisation appropriés pour les personnes. Pour cela, vous devez ajouter au moins une adresse électronique et la définir comme « Commercial ».

Note 2 : La personne supplémentaire, ayant ses propres données d'accès, peut se connecter avec celles-ci via www.365FarmNet.ch.

Note 3 : Si vous souhaitez travailler avec l'application « 365Crop », vous devez également ajouter une personne et générer un mot de passe avec un nom d'utilisateur. Pour cela vous avez besoin du module « Droit d'accès ». La procédure est décrite dans le chapitre « Application 365Crop - documentation mobile ». Un guide d'inscription avec un lien vers un tutoriel vidéo peut être trouvé ici : <https://www.barto.ch/fr/campagne/365crop-app>

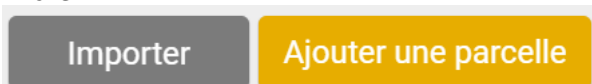
Ajouter une machine

1. Cliquez sur « Exploitation », puis sur « Machines ».
2. Cliquez sur « Ajouter une machine ».
3. Remplissez les données qui vous semblent pertinentes (certaines données ne sont utilisées que pour « AgroPressure by Michelin », d'autres pour les systèmes de guidage GPS).
4. En bas, vous pouvez saisir l'unité de performance. Vous pouvez également saisir les coûts correspondants sous « Prix ». Vous pouvez choisir entre les unités suivantes : « Heures », « Hectares » et « Pièces ».
5. Cliquez sur « Enregistrer ».

Création et préparation d'une parcelle

« Culture » → « Parcelles »

1. Cliquez sur les parcelles. Il y a deux façons d'enregistrer vos parcelles :
Importer : Téléchargez vos parcelles sous forme de ShapeFile, si disponible.



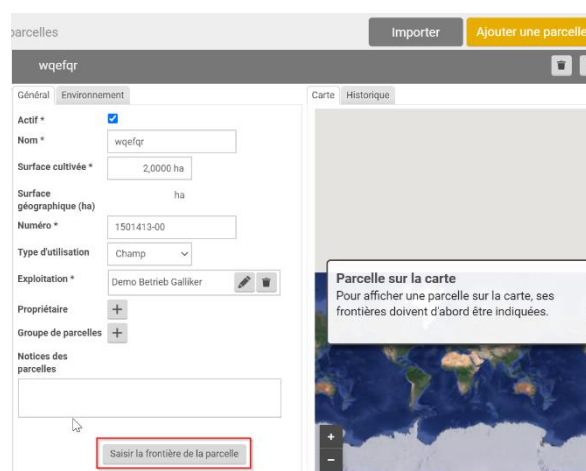
*Note : Disponible dans les systèmes cantonaux Acorda, Walis et Lawis
En partie dans le système cantonal Gelan, le registre cadastral, les programmes SIG, Geodienste.ch etc. (Voir instructions - Importation Shape-File)*

- a. Ajouter une parcelle : Créez manuellement une nouvelle parcelle

Détection manuelle des parcelles

1. Cliquez sur « Ajouter une parcelle ». Indiquez au moins un nom, la surface cultivée selon le cadastre et un numéro de parcelle.

⇒ Cliquez sur « Saisir la frontière de la parcelle ».



2. Rédiger la parcelle. Cliquez ensuite sur « Enregistrer ».

Note 1 : Pour terminer l'enregistrement, cliquez sur le point d'origine.

Note 2 : Si l'on ne sauve pas le trait, les modifications seront perdues.

Importation des parcelles

Vous pouvez importer des parcelles sous forme de ShapeFile. Les limites des champs comme ShapeFile peuvent par exemple provenir des sources suivantes :

- a. Des systèmes cantonaux (Accorda, Gelan, Lawis, Agricola, Valais)
- b. geodienste.ch
- c. Registre cadastral
- d. Autre système de gestion agricole

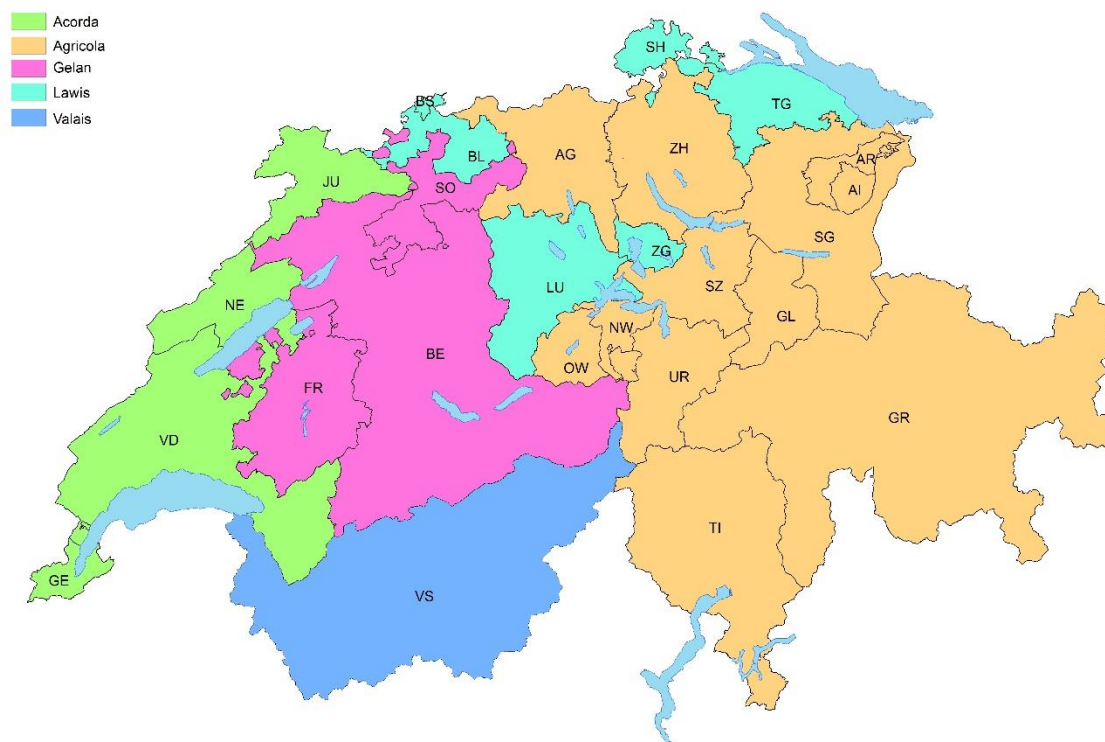
Un fichier ShapeFile se compose de quatre fichiers, chacun avec les extensions dbf, shx, prj et shp. Pour une importation réussie, les 4 fichiers doivent être sélectionnés.

Note : Si vous utilisez un système de guidage basé sur le GPS sur la machine et que vous y avez enregistré des tracés, vous pouvez également les importer sous forme de fichiers ISO-XML, mais cette importation se fait sous « Exploitation » « Importation de données ».

Importation des données des systèmes cantonaux

Les périmètres des parcelles ou les surfaces de l'exploitation ont été saisis par les agriculteurs dans les systèmes cantonaux. Dans les trois systèmes cantonaux **ACORDA**, **VALAIS** et **LAWIS**, les périmètres peuvent être téléchargés et enregistrés sur le propre ordinateur. Ces soi-disant **ShapeFiles** peuvent être chargés dans 365FarmNet. Le dessin des surfaces à la main n'est plus nécessaire.

Relevés cantonaux des données agricoles



Limites de canton GG25: Copyright Swisstopo - Source: OFAG



ACORDA (GE, JU, NE, VD)

Téléchargez les contours des parcelles à partir du système cantonal et enregistrez-les dans un dossier sur votre ordinateur. Le fichier est livré sous forme de fichier ZIP et doit d'abord être décompressé. Dans le dossier dézippé, vous trouverez deux autres dossiers. Ouvrez le dossier « Export ». Vous y trouverez les fichiers ShapeFile dont vous avez besoin pour le téléchargement. Dans 365FarmNet, vous serez guidé pas à pas dans l'importation des champs.

Sélectionnez à la 2ème étape (prestataire) « Acorda ».

Suivez ensuite les autres étapes jusqu'à l'étape 6.

VALAIS (VS)

Téléchargez vos contours des parcelles à partir du système cantonal. Le fichier sera livré sous forme de fichier ZIP, que vous devez d'abord décompresser. Vous y trouverez deux sous-dossiers. Ouvrez le dossier « SurfacesExploitees_SHP ». Vous y trouverez plusieurs fichiers. Sélectionnez le fichier « SurfaceExploitée_xxxxxxxxxx » pour télécharger les limites des champs.

Sélectionnez « importation manuelle » à l'étape 2 (fournisseur).

À l'étape 3 (cartographie), sélectionnez l'attribut Shapefile « not mapped » pour les trois attributs 365FarmNet « number », « name » et « farmedArea ».

Suivez ensuite les autres étapes jusqu'à l'étape 6.

GELAN (BE, SO, FR)

Téléchargez vos contours des parcelles à partir du système cantonal. Le fichier sera livré sous forme de fichier ZIP, que vous devez d'abord décompresser. Vous y trouverez un dossier, ouvrez-le. Ouvrez le dossier « ESRISHAPE_1 ». Dans le sous-dossier, vous trouverez plusieurs fichiers. Vous devez importer les 4 fichiers avec les noms "Inf_nutzung_flaeche".

Sélectionnez les 4 fichiers portant les noms "**Inf_nutzung_flaeche**" et les extensions **dbf**, **shx**, **prj** et **shp** et suivez les instructions pas à pas.

Sélectionnez à la 2ème étape (prestataire) « importation manuelle ».

Sélectionnez à la 3ème étape (attribution) pour les deux 365FarmNet-Attributs « number » et « farmedArea » le Shapefile-Attribut « non attribué ». Sélectionnez pour le 365FarmNet-Attribut « name » le Shapefile-Attribut « Flurname ».

Suivez ensuite les autres étapes jusqu'à l'étape 6.



LAWIS (LU, ZG, BL, BS, TG, SH, FL)

Téléchargez les contours des parcelles à partir du système cantonal et enregistrez-les dans un dossier sur votre ordinateur. Les données seront livrées dans un fichier ZIP. Il faut d'abord le décompresser. Dans le premier fichier ZIP, vous y trouverez deux autres dossiers, décompressez celui qui porte l'extension « KUL » et téléchargez les quatre fichiers qu'il contient. Vous allez maintenant être guidé pas à pas à travers un assistant.

Sélectionnez à la 2ème étape (prestataire) « importation manuelle ».

Sélectionnez à la 3ème étape (attribution) pour les 365FarmNet-Attributes « number », « name » et « farmedArea » le Shapefile-Attribut « non attribué ».

Suivez ensuite les autres étapes jusqu'à l'étape 6.

Ici, vous trouverez un vidéo tutoriel :

<https://www.youtube.com/watch?v=JogRVmTHPYI>

AGRICOLA (AG, ZH, SG, AR, AI, GR, GL, TI, SZ, UR, NW, OW)

Actuellement AGRICOLA ne propose pas de téléchargement des parcelles et des surfaces cultivées. En tant qu'agriculteur de ces cantons, vous pouvez soit enregistrer les parcelles à la main, soit télécharger les surfaces sur geodienste.ch et les extraire avec QGis. L'annexe contient des instructions sur la manière d'extraire les zones de geodienste.ch à l'aide de QGis et de les télécharger ensuite sur 365FarmNet.

Comme alternative l'équipe de barto peut également organiser les espaces propres à l'exploitation. Pour obtenir ce service vous devez remplir le formulaire de commande correspondant qui se trouve sur barto.ch, dans la section services. Quelques jours plus tard, vous recevrez le ShapeFile par courriel électronique et vous pourrez le télécharger sur barto powered by 365FarmNet. Ce service est soumis à une redevance.

Préparation de la parcelle

Une fois que la parcelle a été créée, vous pouvez modifier les paramètres du pion. Veuillez noter les éléments suivants :

The screenshot shows the 'Unterfeld' parcel management interface. The 'Général' tab is active, displaying various fields for parcel configuration. A red arrow points from the 'Type d'utilisation' dropdown menu to the 'Terres assolées' option in the 'Carte' tab's dropdown menu.

- Surface cultivée :** Cette valeur doit correspondre à la valeur selon la demande de paiement direct afin de refléter correctement les fonctions de l'PER.
- Type d`utilisation :** Ici, vous pouvez définir le type d'utilisation.
- Terres assolées:** Champs de rotation des cultures (cultures arables, légumes, prairies artificielles)
- Prairie:** Prairie naturelle - si vous sélectionnez cette catégorie, une prairie naturelle est automatiquement créée avec la réservation de semences correspondante, qui est réservée pour 2014.
- Pâturage:** Prairie naturelle - si vous sélectionnez cette catégorie, une prairie naturelle est automatiquement créée avec la réservation de semences correspondante, qui est réservée pour 2014.
- Culture pérenne:** Les cultures permanentes telles que les vergers, les vignobles, les arbres de Noël.
- Sous abri:** Serres, tunnels foil etc...
- SBP-Éléments sans surface assolées- / herbagères:**

Les éléments écologiques (par exemple, les haies) qui ne sont pas situés dans les prairies naturelles (par exemple, les pâturages extensifs) ou les terres arables (par exemple, les bandes de fleurs sauvages).

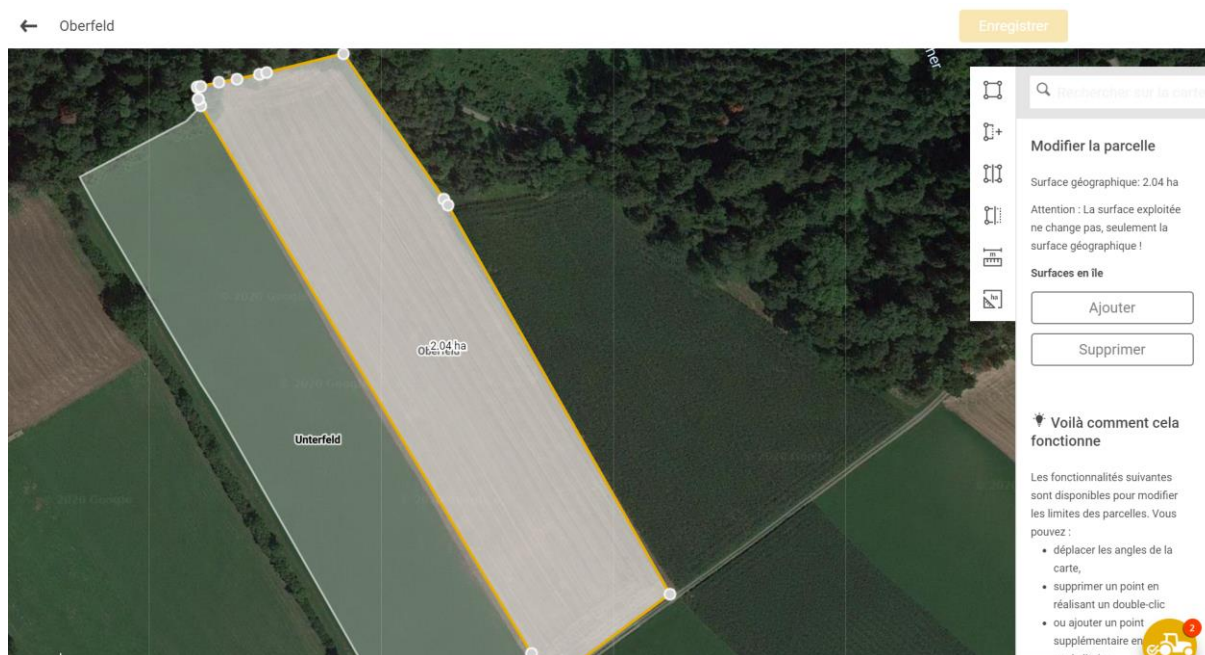
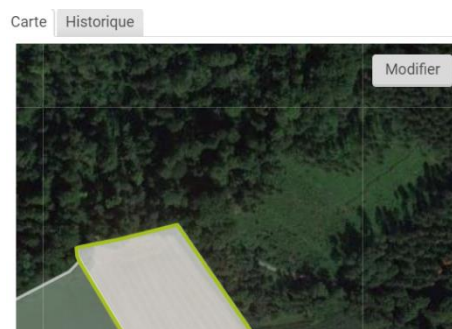
Dans la fiche « Environnement », vous pouvez affiner les paramètres de vos zones.

Vous pouvez sélectionner vos éléments SPB dans le menu déroulant SPB (surfaces de promotion de la biodiversité). Dans les champs « Arbres fruitiers haute tige » et « Arbres isolés » et « Allées d`arbres d`espèces locales adaptées », vous pouvez saisir le nombre d'arbres correspondants.

Modification de la limite de la parcelle

Il est parfois nécessaire de modifier les limites de la parcelle, par exemple si les parcelles sont fusionnées ou si la taille change.

1. Afin de modifier la forme de la parcelle, vous devez cliquer sur le bouton « Modifier » dans le coin supérieur à droite de la vue de la forme de la parcelle.
2. Une vue avec des outils différents pour modifier les parcelles s'ouvre. Les outils ont les fonctions suivantes :
 - a. Tracer les limites du champ
 - b. Fusion des champs adjacents
 - c. Délimitation des champs
 - d. Découpe de bandes de bordure
 - e. Mesure des distances
 - f. Mesure des surfaces



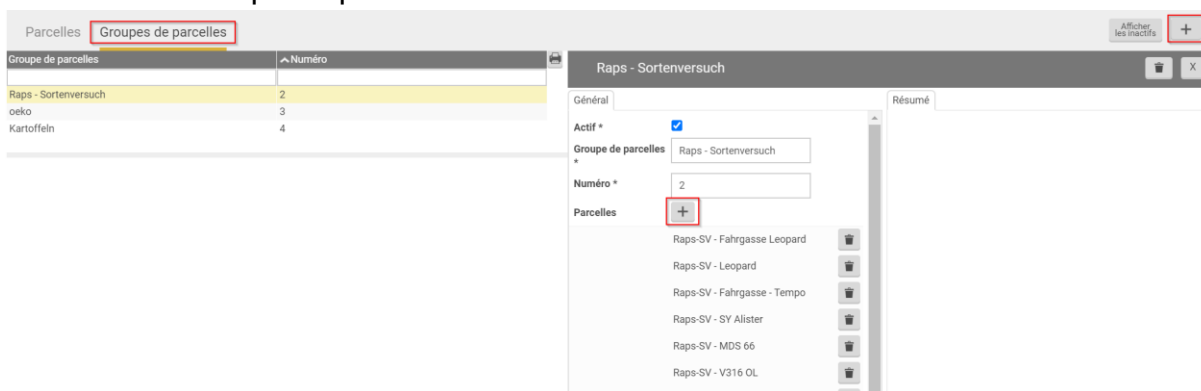
Note 1 : Pour supprimer un point, vous pouvez double-cliquer sur le point correspondant.

Note 2 : Les modifications doivent être sauvegardées, sinon elles seront perdues.

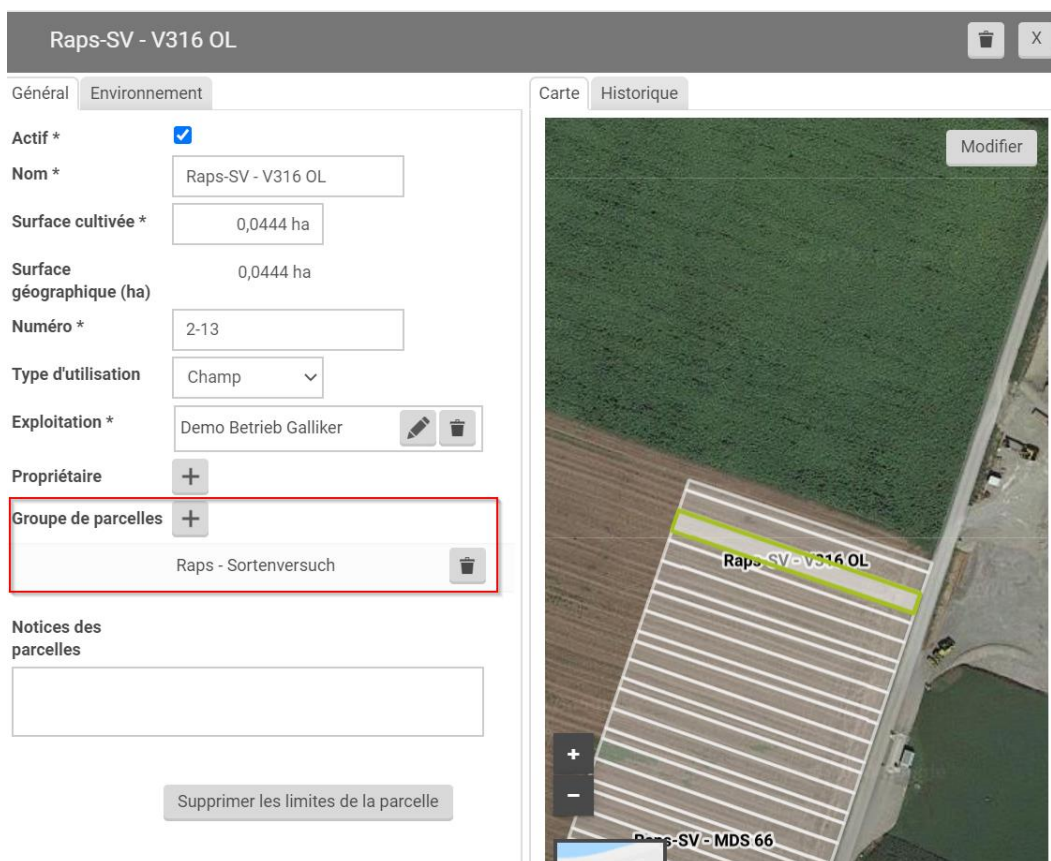
Combiner les parcelles en groupes de parcelles

Vous pouvez combiner des parcelles en groupes de parcelles. Cela vous permet de sélectionner plusieurs parcelles à la fois lors de la réservation. Par exemple, si vous traitez tous les parcelles de blé de la même manière. Pour créer un groupe de parcelles, procédez comme suit :

1. Choisissez la domaine « Culture », cliquez sur « Parcelles ».
2. Passez aux groupes de parcelles dans la barre de menu supérieure et cliquez sur « Groupe de parcelles »



3. Pour créer un nouveau groupe de parcelles, cliquez sur le « + » dans le coin supérieur à droite.
4. Ajoutez les parcelles souhaitées au groupe de parcelles en cliquant sur le « + » au milieu de l'écran.
5. Vous pouvez également voir dans la vue des parcelles de la rubrique « Groupe de parcelles » à quel groupe de parcelles appartient la cellule actuelle et la modifier à cet endroit.



”

Ajouter une culture (semence) à la liste des favoris

1. Cliquez sur « Culture » « Cultures et variétés ».
2. Entrez le nom de la variété ou de la culture utilisée dans le champ de recherche « Chercher la variété dans le catalogue ». Sélectionnez votre variété.

Chercher la variété dans le catalogue		+ création variété
CH Claro	Blé tendre d'hiver (BLTH)	Abréviation des c... <input type="text"/> PTEMP PRPE
Clairgeaus Butterbirne / Beurré ...	Poire (POI)	
Clapps Liebling / Clapps Favorite	Poire (POI)	
Lady Claire	Pomme de terre précoce à demi-précoce (PMPDP)	
Reineclaude / Reine-Claude	Prune (PRUN)	

Note : Dans le catalogue des variétés, les variétés sont répertoriées selon les listes de variétés recommandées des associations de branche. Si la variété que vous recherchez n'est toujours pas disponible, vous pouvez ajouter la vôtre. Pour cela, cliquez sur « création variété » et sélectionnez la culture souhaitée. Une variété sera alors créée. Changez le nom comme vous le souhaitez. Vous avez déjà ajouté votre propre variété.

Chercher la variété dans le catalogue		+ création variété
cla		
Veuillez sélectionner		
Catégorie Toutes les catégories > Arbre à feuilles Autre Avoine Betterave Blé Bois de conifères Champignon Colza Céréale Fruit	Culture (333) Abricot (ABRI) Absinthe (ABSI) Achillée (ACHL) Achillée millefeuille (ACHML) Agrostis (AGROS) Ail (AIL) Airelle rouge (ARLRG) Alchémille (ALCH) Amarante grappe (AMAGRA) Amidonnier (AMDN) Aneth (ANTH)	
		Annuler Nouvelle variété

Ajouter un engrais à la liste des favoris

1. Cliquez sur → «Culture» → «Engrais»
2. Il y a deux façons d'ajouter un engrais à la liste des engrais actifs.
 - a. Saisissez le nom de l'engrais dans le champ de recherche « Trouver un engrais dans le catalogue ». Cliquez sur l'engrais dès qu'il apparaît dans la liste.

Chercher l'engrais dans le catalogue + création engrais

- CALCIUM FERT Nitrate d'ammoniaque soufré
- CALCIUM FERT Sulfate d'ammoniaque soluble à l'eau
- OMYA Nitrate d'ammoniaque calcaire +Mg
- OMYA Nitrate d'ammoniaque calcaire blanc

- b. Saisissez le produit souhaité dans le champ « Nom commercial/nom ». La liste complète sera filtrée en fonction de l'engrais correspondant. Ensuite, déplacez le commutateur sur Actif/Vert.

Engrais		Chercher l'engrais dans le catalogue		ammon		+ création engrais	
Actif	Numéro	Nom commercial/nom	Type	Unité	Prix/unité		
<input checked="" type="checkbox"/>	Tout	<input type="text" value="ammon"/>					
<input checked="" type="checkbox"/>	42	OMYA Diammonphosphat DAP	Minéral	kg	0,00 CHF		
<input checked="" type="checkbox"/>	41	OMYA Kalkammonsalpeter +Mg	Minéral	kg	0,00 CHF		
<input checked="" type="checkbox"/>	32	CALCIUM FERT Ammonsulfatsalpeter ASS	Minéral	kg	0,00 CHF		
<input checked="" type="checkbox"/>	23	LANDOR Ammonsalpeter 27%+Mg	Minéral	kg	0,00 CHF		
<input checked="" type="checkbox"/>	7	LANDOR Bor-Ammonsalpeter 26%+S	Minéral	kg	0,00 CHF		
<input type="checkbox"/>	8	LANDOR Ammonsulfat 21% Gr 2	Minéral	kg	0,00 CHF		
<input type="checkbox"/>		CALCIUM FERT Sulfate d'ammoniaque soluble à l'eau	Minéral	kg			
<input type="checkbox"/>		CALCIUM FERT Nitrate d'ammoniaque soufré	Minéral	kg			

Note 1 : Actuellement, tous les engrais de ferme dont la teneur est conforme à la PRIF (Hoduflu) ainsi que les engrais artificiels des fournisseurs LANDOR, OMYA et TIMAC Agro sont inclus dans la liste.

Note 2 : Vous pouvez également saisir vos propres engrais qui ne sont pas inclus dans la liste. Pour cela, cliquez sur « Création engrais ». Un engrais sera ajouté sous « Matériel sans ». Vous pouvez le renommer et ajuster le type d'engrais et la teneur en éléments nutritifs.

Ajouter un produit phytosanitaire à la liste des favoris

1. Cliquez sur → « Culture » → « Produits phytosanitaires »
2. Il y a deux façons d'ajouter des produits à votre liste de produits phytosanitaires actifs.
 - a. Saisissez le nom ou le numéro d'enregistrement du PP dans le champ de recherche « Chercher le produit dans le catalogue ». Cliquez sur le PP de votre choix lorsqu'il apparaît dans la liste.

Chercher le produit dans le catalogue + création produit

			Prix/unité
Roundup	W-5982	Herbicide	
Roundup	W-2604	Herbicide	
Roundup 120	W-5693	Herbicide	
Roundup 120	W-7353	Herbicide	0,00 CHF
Roundup 120	W-7353-1	Herbicide	
Roundup Energy	W-6153	Inconnu	
Roundup Evolution	W-6543	Herbicide	
Roundup Lb Plus	D-1421	Herbicide	0,00 CHF
Roundup Max	W-6152	Herbicide	
Roundup Max	W-6135	Herbicide	0,00 CHF

10 sur 23 résultats – veuillez compléter votre saisie pour obtenir des résultats plus précis

- b. Saisissez le produit souhaité dans le champ « Nom commercial/nom ». La liste complète sera filtrée en fonction de l'engrais correspondant. Déplacez ensuite le commutateur sur Actif/Vert.

Produit phytosanitaire

Chercher le produit dans le catalogue + création produit

Actif	Nom	Numéro d'a...	Unité	Plage d'acti...	Homologué pour les cultures	Principe actif	Formulation	Prix/unité
<input checked="" type="checkbox"/>	Roundup Star	W-6152-1	l		Wiese, Weide, Mais, Kernobst: Sonstige, Steinobst - Other, Zierpflanzen: Holzige, Mais: Futter, Aepfel, Birnen, Pflaumen/Zwetschgen, Aprikosen, Kirschen, Pfirsiche, Nektarinen, Quittenbaum, Tafeltrauben,...	Glyphosat(N-Phosphonomethyl-Glycin)	Wasserlösliches Konzentrat	
<input checked="" type="checkbox"/>	Roundup Evolution	W-6543	l		Wiese, Weide, Kernobst: Sonstige, Steinobst - Other, Zierpflanzen: Holzige, Aepfel, Birnen, Pflaumen/Zwetschgen, Aprikosen, Kirschen, Pfirsiche, Nektarinen, Quittenbaum, Tafeltrauben,...	Glyphosat(N-Phosphonomethyl-Glycin)	Wasserlösliches Konzentrat	
<input type="checkbox"/>	Roundup Lb Plus	D-1421	l		Wiese, Weide, Mais, Kernobst: Sonstige, Steinobst - Other, Zierpflanzen: Holzige, Mais: Futter, Aepfel, Birnen, Pflaumen/Zwetschgen, Aprikosen, Kirschen, Pfirsiche, Nektarinen, Quittenbaum, Tafeltrauben,...	Glyphosat(N-Phosphonomethyl-Glycin)	Wasserlösliches Konzentrat	
<input type="checkbox"/>	Roundup 120	W-7353	l		Wiese, Weide, Kernobst: Sonstige, Steinobst - Other, Zierpflanzen: Holzige, Aepfel, Birnen,...	Glyphosat(N-Phosphonomethyl-Glycin)	Wasserlösliches Konzentrat	

Note : La liste des PP de l'OFAG est conservée. Vous pouvez saisir vos propres PP, sans stationnement. Pour cela, cliquez sur « création propres ». Cela crée un remède sans

nom. Saisissez les données pertinentes (nom, substance active, type, etc.). Les modifications seront automatiquement enregistrées.

Attribuer des prix à vos outils

Vous pouvez ajouter des prix à toutes vos personnes, machines et outils enregistrés. Ces prix sont saisis dans un menu séparé, de sorte que les changements de prix peuvent avoir lieu sans que vous ayez à ajuster les données de base. Pour ajouter des prix, procédez comme suit.

1. Cliquez sur « Exploitation », puis sur « Prix ».
2. Vous verrez un filtre pour les aides différentes, sélectionnez le groupe de produits appropriés.
3. Une liste des aides activées apparaît. Sélectionnez la ressource à laquelle vous voulez ajouter un prix.
4. Ajoutez un prix. Sélectionnez la date à partir de laquelle ce prix sera valable.

3. Documentation et Analyse

La dernière partie du manuel explique le système de documentation et la portée des options d'analyse.

Documentation du travail de champ

La documentation du travail sur le terrain est l'une des fonctions essentielles de Barto powered by 365FarmNet. Pour pouvoir documenter quelque chose, vous devez d'abord ajouter les champs, les engrais, les phytosanitaires, les variétés, les machines et les personnes concernés (Domaine « Exploitation/Gestion » ou « Cultures/Gestion »).

1. Cliquez sur → « Culture » → « Opérations »
2. Cliquez sur « Nouveau processus de travail » et sélectionnez l'opération souhaitée.



labourer



Travail du sol



Semis



Fertilisation



Culture



Phytosanitaire



Récolte



Activités

Note 1 : Vous ne pouvez « Valider » que les opérations passées ou présentes. Vous pouvez « Planifier » les futurs ordres de travail.

Note 2 : Vous pouvez créer vos propres opérations, par exemple vous pouvez pré-inscrire des machines, qui seront sélectionnées lorsque vous choisirez l'opération appropriée. Pour définir vos propres opérations, cliquez sur « Activités ».

3. Sélectionnez « Parcelle », « Intrants », « Machines », « Personnes » correspondant au travail que vous voulez documenter.
 - a. Vous pouvez utiliser la quantité de matières auxiliaires utilisées (semences, PP, engrais).
 - b. Vous pouvez ajouter les heures travaillées par personne.
 - c. Vous pouvez saisir les heures ou les hectares de machines utilisées, selon ce que vous avez défini comme unités de travail dans les données de base de la machine.
 - d. Par défaut, la date est toujours fixée au jour courant. Ajustez la date si nécessaire.
4. Cliquez sur « Valider » lorsque vous êtes satisfait des paramètres.

Note 1 : Il n'est pas obligatoire d'effectuer une saisie dans tous les champs.

Note 2 : Vous pouvez également cliquer sur « Planifier » si la date se situe dans le futur. Cela vous permet de planifier votre futur travail sur le terrain. Ces activités prévues sont indiquées dans l'aperçu du calendrier.

Note 3 : Si vous n'avez pas encore activé un outil, cliquez sur « Élargi » et ensuite sur « Aller aux données de référence ». Cela vous mènera directement aux données de base et vous pourrez entrer l'outil. Ensuite, vous pouvez passer directement à la rubrique « Opérations ». Les valeurs déjà saisies ne seront pas perdues.

Parcelles

Saisir le nom et le type de la parcelle. + Élargi

Culture

Afficher la culture
Aucun actif sélectionné

Intrants

Saisir le produit phytosanitaire/fertilisant + Élargi

Personnes

Saisir le nom de la personne. + Élargi

Machines

Saisir le nom et le type de machine. + Élargi

ajouter

Num...	Nom	Type	Unité	Plage d'action	Homologué pour les cultures
1	Wasser	Engrais	l		
2	LANDOR Feuchtkalk 85% CaCo3	Engrais	kg		
3	LANDOR Kali 60% granuliert	Engrais	kg		
4	LANDOR Perlka Kalkstickstoff	Engrais	kg		
5	LANDOR 0.13.26 PK-Bor	Engrais	kg		
6	LANDOR Photrel Pro	Engrais	l		
7	LANDOR Bor-Ammonsalpeter 26%+S	Engrais	kg		
9	LANDOR Bortrac	Engrais	l		
10	Triagol	Engrais	l		

Félicitations ! Vous avez documenté votre premier travail de terrain avec "barto powered by 365FarmNet".

Visualisation du fichier des parcelles (carnet des champs)

Pour ouvrir le journal de la culture, procédez comme suit :

1. Ouvrez la section « Culture » et cliquez sur « Fiche parcelles » dans la section « Analyser ».
2. Une liste des journaux de la culture, qui contiennent au moins une réservation, sera ouverte.
 - a. Vous pouvez voir le filtre « Année de récolte » en haut. Seuls les fichiers du filtre sélectionné sont affichés.
 - i. Sous « Ouvert », vous voyez les cultures arables qui n'ont pas encore été récoltées.
 - ii. Dès qu'une récolte a été documentée, elle apparaît dans « L'année de récolte » correspondante.
 - iii. Les cultures permanentes (prairies et pâturages, vergers, etc.) sont toujours indiquées du 1er janvier au 31 décembre de l'année correspondante.

3. Cliquez sur une colonne pour ouvrir le fichier de champ.

Fiche parcellaire		Année de récolte	<input type="checkbox"/> Afficher les zones inactives <input type="checkbox"/> Carte de parcelles par culture principale		<input type="button" value="Afficher la carte de parcelle"/>	
Numéro ↑↓	Nom	Surface	Culture	Exploitation	Utilisation	
<input type="checkbox"/>	1501249-00	Spielpl...	3 ha	COLZ	Demo Betrieb Galliker	Champ
<input type="checkbox"/>	2-01	Raps-S	5 ha	COLZ	Demo Betrieb Galliker	Champ
<input type="checkbox"/>	2-02	Raps-SV - MDS 66	0,04 ha	PTEMP	Demo Betrieb Galliker	Champ
<input type="checkbox"/>	2-03	Raps - SV - MDS 63	0,05 ha	COLZ	Demo Betrieb Galliker	Champ


Fonctions du fichier des parcelles

Les valeurs financières peuvent être affichées et cachées dans le fichier de perforation. Ces valeurs financières résultent des coûts inscrits dans « Opération » / » Prix ». Cette fonction permet de calculer une marge de contribution au niveau de la parcelle. (Fonction active à partir de la version 37, mi-juillet 2020)

Afficher les données financières

Année
Ouvert

Rendement prévu /
Aucune indication



Échantillons de sol

Le fichier des parcelles est structuré comme suit :

1. Informations générales sur la parcelle (en haut)
2. Liste des opérations
 - a. Semences
 - b. Engrais, y compris la somme des quantités de nutriments
 - c. Produits phytosanitaires
 - d. Liste chronologique des opérations
 - e. Récolte
 - f. Notes

Si vous cliquez sur le petit symbole à gauche des opérations, vous accédez directement à l'opération correspondante.

← Fiche parcellaire

Année de récolte Ouvert

Rapport Fiche parcellaire	Parcelle 2-01 Raps-SV - SY Alister	Année Ouvert
Exploitation Demo Betrieb Galliker	Surface 0,05 ha	Rendement prévu / Aucune indication
Rotation de culture Culture intermédiaire: Culture précédente: Culture pré-précédente:		
Remarques		

Variété

	Date	Surface ha	Quantité/ha
SY Alister (COLZ)	09.07.19	0,05	0,00 kg

Engrais	Composition	Apport kg/ha										
		N	P ₂ O ₅	K ₂ O	Mg	Ca	S	B				
LANDOR Feuchtkalk 85% CaCo ₃	g/kg	0,00	0,00									
LANDOR 0.13.26 PK-Bor	g/kg	0,00	130,00									
LANDOR Kali 60% granuliert	g/kg	0,00	0,00									
LANDOR Perika Kalkstickstoff	g/kg	198,00	0,00									
Triagol	g/kg	80,00	30,00									
Triagol	g/kg	80,00	30,00									
LANDOR Photrel Pro	g/kg	69,00	0,00									

Visualisation de la consommation (auxiliaires, heures homme et machine)

Des rapports peuvent être générés sur la consommation, les ressources et les heures-machines et heures-hommes utilisées. Pour cela, vous devez procéder comme suit.

1. Ouvrez la section « Production végétale », cliquez sur « Bilan ».

Bilan

Année de récolte: Ouvert (dropdown) | Durée: 01.08.2019 - 13.05.2020 | Réinitialiser

Exploitation: (dropdown menu open) | Culture principale: Colza d'hiver (dropdown) | Groupe de parcelles: (dropdown) | Valider le filtre

Exploitation dropdown menu items: Ferm, Demo Betrieb Galliker, Test

Liste Rapport

Parcelle	Activité	Catégorie	Produit/type	Quantité	Machines	Personnes

Rapport	Date de création		
Bilan	15.06.20		
Année de récolte	à partir de	jusqu'à	Culture
Ouvert	01.08.19	13.05.20	Colza d'hiver

Variété	Surface ha	Quantité totale	Quantité/ha
Colza d'hiver			
Alessandro	0,30	0,00 kg	0,00 kg/ha
Angelico	0,07	0,00 kg	0,00 kg/ha
Architect	0,30	0,00 kg	0,00 kg/ha
DK Exlibris	2,09	0,00 ka	0,00 ka/ha

2. Des filtres peuvent être insérés en haut. Définissez les filtres et cliquez sur « Récupérer les données » pour créer le rapport.

- Vous pouvez voir le filtre « Année de récolte » en haut. Seuls les fichiers du filtre sélectionné sont affichés.
 - Sous « Ouvert », vous voyez les cultures arables qui n'ont pas encore été récoltées.
 - Dès qu'une récolte a été documentée, elle apparaît dans « L'année de récolte » correspondante.
 - Les cultures permanentes (prairies et pâturages, vergers, etc.) sont toujours indiquées du 1er janvier au 31 décembre de l'année correspondante.
- Exploitation : Exploitations/Exploitations partielles définis (Exploitation, fonction des exploitations)
- Durée: Période
- Culture
- Groupe de parcelles



Application 365Crop – Documentation mobile

Avec l'application mobile « 365Crop », vous pouvez vous documenter en déplacement. Vous devez vous connecter à l'application. Cela nécessite la création des données d'enregistrement supplémentaire. Procédez comme suit :

1. Activez le module « Gestion Droit d'accès ». Ce service est payant et coûte Fr. 25.-/an, hors TVA.
2. Continuez dans « Exploitation », « Personnes » et ajoutez une personne, par exemple « App Nom ».
 - a. Ajoutez au moins une adresse électronique, qui doit être définie comme « Commerciale ».
3. Accordez les droits d'accès à la personne ajoutée.
 - a. Un courrier électronique sera alors envoyé à l'adresse appropriée.
4. Ouvrez le courrier électronique et cliquez sur le lien.
5. Une nouvelle fenêtre s'ouvrira. Entrez votre nom d'utilisateur et votre mot de passe.
 - a. Avec ces données de connexion, vous pouvez vous connecter à l'application 365Crop.
 - b. Vous pouvez ajouter d'autres employés en utilisant la même logique. Ils peuvent se connecter au portail à l'adresse www.365FarmNet.ch et utiliser le portail dans le même compte selon les droits d'accès qui leur ont été attribués.
6. Téléchargez l'application « 365Crop » de l'App Store pour Android ou Apple.
7. Connectez-vous avec les données de connexion générées.
 - a. L'application se synchronise avec le portail. Les aides activées ainsi que les réservations et les parcelles existantes sont téléchargées et stockées localement sur l'application.
 - b. Cela permet d'utiliser l'application sans connexion Internet.
 - c. Vous pouvez désormais effectuer des réservations appropriées tout en travaillant sur le terrain.
 - i. Si vous n'avez pas de connexion Internet, l'application se synchronisera avec le portail dès que vous serez de retour dans la zone de réseau et que vous aurez ouvert l'application.

Note : Sur <https://www.barto.ch/fr/campagne/365crop-app>, vous trouverez un guide de connexion et un lien vers une vidéo youtube, qui vous aidera à activer l'application 365Crop.



Support

Voilà ! C'était un aperçu des fonctions essentielles. Le portail comporte de nombreuses fonctions et composantes supplémentaires. Il suffit de les essayer.

Si vous avez des questions, veuillez contacter notre équipe de soutien :

Du lundi au vendredi, de 8 h à 16 h 30

Téléphone : 0848 933 933

Ou à tout moment à l'adresse suivante : info@barto.ch

Annexe

Enregistrez-vous sur barto.ch.

Créez un compte et accédez à barto et « barto powered by 365FarmNet ».

Note : Les navigateurs Internet recommandés sont les suivants :

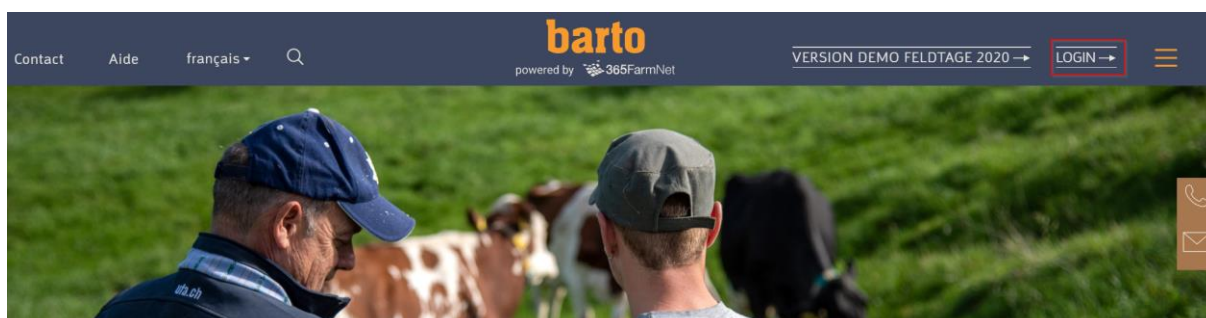
Google Chrome



Mozilla Firefox



1. Appelez le site web www.barto.ch.
2. Cliquez sur LOGIN dans le coin supérieur à droite.



3. Vous arrivez à la page d'identification d'Agate. Entrez votre login Agate.
4. Il vous sera demandé si Agate est autorisée à transmettre les données à barto. Acceptez le transfert de données.

Autorisez-vous la transmission des données à Barto INT?

Autoriser

Si vous n'autorisez pas la transmission de données, nous ne pouvons pas garantir que vous pourrez utiliser le système. Vous pouvez à tout moment annuler la transmission des données sur agate.ch.

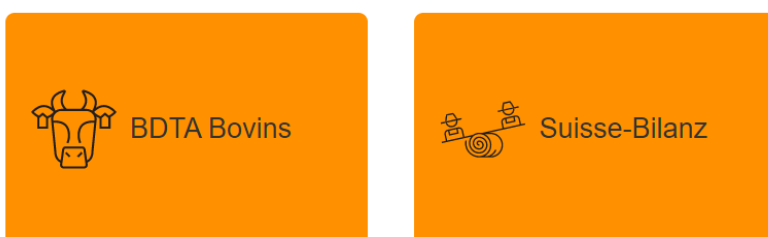
Refuser

5. Acceptez les termes et conditions.
6. Vous êtes maintenant sur l'aperçu du module de barto.

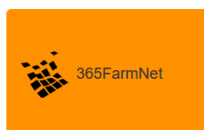


- a. Mes données : Ici, vos données de base du login Agate ont été importées. Vous pouvez modifier votre numéro de téléphone et votre adresse électronique si nécessaire.
- b. Gestion des modules : Ici, vous pouvez réserver des modules individuels. Pour le moment, les modules suivants sont disponibles :

Gestion des modules



- c. 365FarmNet : En cliquant sur 365FarmNet, vous accédez à l'application « barto powered by 365FarmNet ». Vous pouvez y documenter votre exploitation agricole de manière exhaustive et réserver d'autres aides administratives diverses.
- d. En cliquant sur **barto**, en haut à droite, vous revenez à la vue d'ensemble



- ⇒ Cliquez sur .
- ⇒ Si vous avez plusieurs fermes assignées à votre login Agate, sélectionnez la ferme que vous souhaitez utiliser.

7. Acceptez les conditions d'utilisation et la politique de confidentialité de 365FarmNet.
8. Confirmez la transmission des données de connexion à 365FarmNet.



9. **Félicitations !** Vous êtes maintenant sur « barto powered by 365FarmNet » et prêt à commencer à documenter votre ferme.

Note : Actuellement, les données des modules barto « BDTA Bovins », « Bilan Suisse » et « Journal des pâtures et des sorties » ne sont pas liées à « barto powered by 365FarmNet ». Ce lien sera mis en place pendant l'hiver 2020/2021 sur « barto powered by 365FarmNet ».



FactSheet Journal des pâtures et des sorties

Module	Journal des pâtures et des sorties
Environnement	Barto 1.0
Prix	Gratuit - jusqu'à l'implantation dans Barto 2.0 - 365FarmNet, ensuite Fr. 25.-/an, hors TVA
Période valable	1 an, prolongation automatique d'un an jusqu'à l'annulation
Période d'essai	Pas de période d'essai disponible
Période de résiliation	Aucun, gratuit
Fournisseur	barto
Brève description	Avec le module "Journal des pâtures et des sorties", vous documentez de manière électronique l'exploitation de vos pâtures et les sorties de vos bêtes. Ce module comprend des interfaces de saisies ainsi qu'un aperçu annuel imprimable, sous forme de calendrier. Le format de l'aperçu annuel du journal des pâtures est basé sur le modèle du calendrier fourrager ADCF. Le journal des sorties est lui, basé sur le format du formulaire papier AGRIDEA. La saisie des informations peut se faire via notre application mobile "Barto Input". Cette application est disponible gratuitement sur les plateformes App Store et Google Play.
Étendue des fonctions	<p>Fonctions générales</p> <ul style="list-style-type: none">• Reprise automatique de l'adresse d'exploitation depuis la BDTA• Utilisation multi-exploitations (idem au module BDTA)• Création et impression de PDF pour les contrôles d'exploitation <p>Fonctions journal des sorties (web)</p> <ul style="list-style-type: none">• Sélection des catégories d'animaux de rentes• Saisie des gardes en stabulation, stabulation libre ou en pâture, par jour et catégorie• Saisie de modalités spécifiques vétérinaires (par ex. volaille)• Répétition automatique des inscriptions le jour suivant• Saisie automatique dans le calendrier fourrager lors de saisies de parcelles pour la mise en pâture• Saisie des variations des accès au pâturages ou à l'aire d'exercice <p>Fonctions journal des pâtures (web)</p> <ul style="list-style-type: none">• Saisie de l'exploitation des parcelles en prairies selon la surface, le type de prairie et l'intensité d'utilisation• Synchronisation automatique des mises en pâture du journal des sorties• Saisie des activités par parcelles sur la base d'une liste d'activités prédéfinie et personnalisable• Affichage sous forme d'un calendrier annuel basé sur le format du calendrier ADCF

FactSheet : SuisseBilan

Module	Suisse-Bilanz
Environnement	Barto 1.0
Prix	Fr. 43.-/an, incl TVA
Période valable	1 an, prolongation automatique d'un an jusqu'à l'annulation
Période d'essai	Pas de période d'essai disponible
Période de résiliation	30 jours
Fournisseur	barto
Brève description	Avec barto Suisse-Bilanz, vous calculez pour votre exploitation sélectionnée le plan et les bilans de contrôle et le bilan GMF. Vous documentez les parts d'alternance des cultures et la part des surfaces de compensation écologique. Le logiciel a été contrôlé par l'office fédéral de l'agriculture (OFAG) et il a été approuvé comme correct. Barto Suisse-Bilanz soutient les versions de calcul à partir du 1.13 (2016). Barto Suisse-Bilanz sera constamment adapté aux directives de l'OFAG et il sera contrôlé par l'office.
Étendue des fonctions	<ul style="list-style-type: none"> • Choisir pour chaque bilan l'année de calcul et les versions de calcul • Saisir pas à pas les données selon le guide de Suisse-Bilanz et selon le modèle expérimenté de l'Institut Agricole de Grangeneuve FR • Choisir parmi 16 catégories, quelles catégories sont nécessaires pour votre exploitation et y saisir vos données • Utiliser une fois les données saisies pour Suisse-Bilanz, du GMF-Bilanz et de la certification PER • Télécharger les résultats PDF faisant référence aux formulaires manuscrits officiels et au format souhaité des organisations de contrôle et de l'OFAG • Prendre en charge automatiquement l'adresse de l'exploitation de AGIS • Copier les données saisies et les utiliser pour d'autres bilans et versions • Voir tout de suite à l'écran les modifications du N-Bilanz, du P-Bilanz, des surfaces de contrôle (LN) et de la différence TS-rendement standard • Etablir un nombre illimité de variantes de calcul pour la planification et les bilans de contrôle • Voir et traiter tous les bilans saisis • Donner l'autorisation du module par l'organisation de conseil, et l'autorisation peut en tout temps être annulée
Application	Aucun
Divers	<ul style="list-style-type: none"> • Selon le modèle testé de l'Institut Agricole de Grangeneuve • Bilan Impex: Dans Suisse-Bilanz, vous pouvez indiquer les données relatives aux substances nutritives calculées à partir des bilans import-export des catégories porc et volaille. Cependant, le bilan Impex ne peut être calculé dans le module. Pour vous servir des données Impex, vous pouvez par exemple utiliser l'outil Excel d'Agridea.



FactSheet : BDTA Bovins

Module	Trafic des animaux (Bovins)
Environnement	Barto 1.0
Prix	Gratuit
Période valable	1 an, prolongation automatique d'un an jusqu'à l'annulation
Période d'essai	Pas de période d'essai disponible
Période de résiliation	Aucun, gratuit
Fournisseur	barto
Brève description	Le module montre le cheptel bovin du jour actuel de l'exploitation et met à disposition les fonctions utilisées les plus souvent. Le contingent des animaux avec des historiques d'animaux incorrects est visible en un coup d'œil. Faire des notifications à la BDTA, générer le document d'accompagnement et commander des marques auriculaires - c'est l'éventail des fonctions.
Étendue des fonctions	<ul style="list-style-type: none">• Afficher le cheptel animal du jour ou de 365 jours au maximum• Filtrer et de trier librement la liste d'animaux• La liste d'animaux incorrecte dans le cheptel est visible en un coup d'œil• Voir les détails de l'animal et son histoire• Notification de la naissance• Entrée et le volume d'entrée du récipient• Notification de sortie avec document d'accompagnement et notification de pérition• Commander des marques auriculaires (des nouvelles et de remplacement)• Fonctionne sans Silverlight - une vraie alternative à la BDTA pour des notifications souvent utilisées
Application	Aucun
Divers	<p>Le support de Barto n'a, contrairement au Helpdesk de la BDTA, aucun droit de voir et d'écriture sur le cheptel. Pour la correction de notifications incorrectes, veuillez-vous adresser au Helpdesk de la BDTA.</p> <p>L'application "Barto Input App" est destinée aux réservations de journaux de prés et de sorties, aucune réservation de TVD ne peut être effectuée.</p> <p>Aucune mortinaissance ne peut être signalée.</p>



FactSheet : Droit d`accès

Module	Droit d`accès
Environnement	365FarmNet - barto 2.0
Prix	Fr. 25.-/an, hors TVA
Période valable	1 an, prolongation automatique d'1 an jusqu'à annulation
Période d`essai	Pas disponible en version de test
Période de résiliation	À tout moment, avec effet à la fin de son terme
Fournisseur	365FarmNet
Description brève	Fournissez un droit d'accès spécifique dans barto powered by 365FarmNet à vos collaborateurs. Cela permettra de simplifier le travail et la communication avec vos collaborateurs (conseillers, salariés, associés, ...). Ces derniers ne pourront avoir accès qu'aux éléments que vous souhaitez partager avec eux. Et si vous le souhaitez, vous pouvez déléguer des droits d'enregistrement de vos activités afin de vous éviter les doubles saisies.
Étendue des fonctions	<ul style="list-style-type: none">• Gestion des droits d'accès en lecture ou écriture pour l'ensemble des collaborateurs• Attribution des droits pour chaque autorisation d'accès• Utilisation des accès à 365FarmNet via l'application 365Crop et 365Cattle comprise
Application	Obligatoire pour l`application „365Crop“
Divers	

FactSheet : Base de stocks

Module	Base de stocks
Environnement	365FarmNet – barto 2.0
Prix	Fr. 12.-/an, hors TVA
Fournisseur	365FarmNet
Période valable	1 an, prolongation automatique d'un an jusqu'à annulation
Période d`essai	10 jours accès gratuit à l'essai, se termine automatiquement
Période de résiliation	À tout moment, avec effet à la fin de son terme
Fournisseur	365FarmNet
Description brève	Vous pouvez maintenant gérer vos stocks encore plus facilement. Les données relatives aux stocks que vous saisissez sur 365FarmNet sont automatiquement synchronisées avec votre stock. Cela vous permet d'économiser du temps et des efforts.
Étendue des fonctions	<ul style="list-style-type: none"> • Gestion et suivi semi-automatisés des niveaux de stocks • Gestion et surveillance des niveaux de stocks en quantité et en valeur • Mise à jour automatique des stocks avec la documentation de vos activités • Comptabilisation de vos achats et ventes • Récupérer et imprimer les stocks pour chaque date
Application	
Divers	Remplit les exigences d'inventaire des directives SwissGAP partiellement automatisé

FactSheet : ISO-XML

Module	ISO-XML
Environnement	365FarmNet - barto 2.0
Prix	Fr. 36.-/an, hors TVA
Période valable	1 an, prolongation automatique d'1 an jusqu'à annulation
Période d`essai	10 jours accès gratuit à l'essai, se termine automatiquement
Période de résiliation	À tout moment, avec effet à la fin de son terme
Fournisseur	365FarmNet
Description brève	Avec le module ISO-XML, vous pouvez transférer et lire des tâches pour la plupart des terminaux ISOBUS. Toutes les informations liées aux tâches planifiées peuvent être transférées sur clé USB ou carte mémoire, pour la lecture sur votre terminal ISOBUS.
Étendue des fonctions	<ul style="list-style-type: none"> • Exportation des données de base, des limites des champs de lignes A-B et des cartes d'application • Exportation simplifiée des tâches planifiées • Importation des tâches partiellement ou totalement exécutées depuis votre terminal ISOBUS • Comparaison automatique avec les données existantes dans 365FarmNet, lors de l'importation de tâches • Possibilité de gérer ou d'utiliser des données de références inconnues à partir des tâches importées depuis un terminal ISOBUS • Diminution des erreurs d'enregistrement grâce à l'importation automatique des données
Application	
Divers	<p>Créez les types de fichiers suivants :</p> <p>ISO-XML (v2.1), Claas S10, (2.1), Fendt (v2.1), Müller Basic (v2.1), Müller Touch (v2.1), Kverneland IsoMatch Tellus (v2.1), Kverneland IsoMatch Tellus GO (v2.1)</p>



FactSheet : Planification d`itinéraire LACOS

Module	Planification d`itinéraire LACOS
Environnement	365FarmNet - barto 2.0
Prix	Fr. 54.- / an, hors TVA
Période valable	1 an, prolongation automatique d'un an jusqu'à annulation
Période d`essai	10 jours accès gratuit à l'essai, se termine automatiquement
Période de résiliation	À tout moment, avec effet à la fin de son terme
Fournisseur	LACOS
Partage des données	Afin de garantir la pleine fonctionnalité du module, les données de votre compte seront transmises au fournisseur tiers. Le type de données concernées peut être consulté lors de la réservation du module.
Description brève	<p>Les parcelles sont rarement rectangulaires, elles sont plutôt à géométries complexes et avec de nombreuses bordures. Le travail de ces parcelles se fait généralement par expérience et intuition - cependant, l'optimisation d'itinéraire est la clé d'un travail efficace !</p> <p>LACOS vous permet de planifier de manière objective le sens de travail de vos parcelles. Même si vous n'avez pas encore de système d'autoguidage, le module vous permettra de déterminer les itinéraires optimaux. Ainsi, vous économisez du temps de travail et du carburant, tout en protégeant vos machines et les sols.</p>
Étendue des fonctions	<ul style="list-style-type: none">• LACOS utilise les informations relatives à vos parcelles et vos machines saisies dans votre compte 365FarmNet.• L'itinéraire optimal est calculé en fonction du type de machine « Largeur de travail » et « Fourrière » ainsi que des caractéristiques de vos parcelles, forme et bordures.• Le calcul prend en considération l'ensemble des lignes à parcourir mais aussi le nombre de virages et demi-tours. Vous pouvez donc choisir entre plusieurs stratégies.• Selon la forme de la parcelle, il est possible de générer des lignes A-B et des lignes de contour A-B.• L'itinéraire en bordure de parcelle peut également être planifié.• L'encombrement de la machine lors d'un demi-tour peut être pré-défini pour la totalité de la parcelle ou pour une seule partie de celle-ci.• Les lignes peuvent être exportés en format ISO-XML.• Il est possible d'enregistrer plusieurs scénarios par parcelle, par exemple pour de différents types d'activités.• Les arbres et autres obstacles dans la parcelle sont automatiquement détectés et pris en compte dans le calcul.• Les itinéraires calculés sont stockés dans votre compte 365FarmNet et peuvent être consultés et réutilisés ultérieurement.
Application	Pas d'application
Divers	

FactSheet: Crop View

Module	Crop View
Environnement	365FarmNet - barto 2.0
Prix	Fr. 190.- / hors TVA
Période valable	1 an, prolongation automatique d'1 an jusqu'à annulation
Période d`essai	10 jours accès gratuit à l'essai, se termine automatiquement
Période de résiliation	À tout moment, avec effet à la fin de son terme
Fournisseur	CLAAS
Partage des données	Afin de garantir la pleine fonctionnalité du module, les données de votre compte seront transmises au fournisseur tiers. Le type de données concernées peut être consulté lors de la réservation du module.
Description brève	Avec "Crop View", vous pouvez déterminer les différences de végétation sur vos parcelles et créer des cartes d'application basées sur celles-ci. Le module a une manipulation intuitive et permet un traitement très rapide des données satellitaires en informations significatives. Ainsi, les agriculteurs bénéficient d'un soutien important dans leurs décisions concernant les mesures d'optimisation des sous-superficies. Ils peuvent également créer des cartes du potentiel de rendement basées sur une comparaison des données satellitaires sur plusieurs années.
Étendue des fonctions	<ul style="list-style-type: none"> • Entrée sous « Precision Farming » grâce à l'utilisation simple et intuitive des données satellitaires historiques, actuelles et prétraitées • Possibilité de filtrer les parcelles par numéro, nom, exploitation et type de culture • Suivi de végétation presque en temps réel dans les limites des parcelles - permet de constater les différences de végétation en un clin d'œil • Recherche facile des données satellitaires optiques et disponibles par endroit affiché et par jour (utilisable dans le monde entier) • Créer des cartes de zone pour les parcelles (Si certaines parcelles sont voilées par des nuages à la date choisie, d'autres dates peuvent être choisies pour ces parcelles, ce qui garantit une couverture idéale de la carte de zone.) • Sur la base d'une zone de carte, il est possible de générer les cartes d'application qui peuvent être exportées en format Shape standard. • Il est également possible de comparer le développement moyen de la végétation sur champ. • Actualisation régulière des données satellitaires permet de suivre la croissance des cultures et, ainsi, d'accroître la sûreté de décision • Détection automatique des nuages
Application	
Divers	Pour exporter les cartes d'application vers le terminal de la machine, le module ISO-XML est également nécessaire.



FactSheet : ActiveDoc

Module	ActiveDoc
Environnement	365FarmNet – barto 2.0
Prix	Fr. 75.-/an, hors TVA
Période valable	1 an, prolongation automatique d'un an jusqu'à l'annulation
Période d'essai	10 jours accès gratuit pendant la période d'essai, se termine automatiquement
Période de résiliation	À tout moment, avec effet à la fin de son terme
Fournisseur	365FarmNet
Description brève	<p>Avec l'application "365Active", "ActiveDoc" permet une documentation semi-automatique de votre travail sur le terrain et un aperçu minutieusement actualisé des positions des machines, utilisées, affichées sur votre carte.</p> <p>En outre, vous disposez de nombreuses possibilités d'analyse du temps de travail sur le terrain, du temps d'arrêt, du temps de transport et du temps de route. Vous obtenez une vue d'ensemble de l'efficacité de vos machines et donc une transparence des coûts des machines pour les différentes cultures, détaillée jusqu'à votre parcelle individuelle. "ActiveDoc" crée des suggestions de réservation pour la culture du sol, la fertilisation minérale et organique, les semis et les mesures de protection des plantes.</p>
Étendue des fonctions	<ul style="list-style-type: none">• La documentation automatique permet de vérifier les mesures en détail et protège vos données importantes (dans cette première version, les mesures relatives au labourage et au traitement des sols sont documentées de façon automatique).• L'enregistrement du temps de travail, d'arrêt et de déplacement permet des économies significatives lors de l'utilisation des machines.• Le calcul des frais machines permet une imputation précise des coûts liés aux différentes étapes de travail.• Des informations en temps réel relatives à la position et aux trajets des machines pour une vue d'ensemble optimale.• Propositions d'enregistrement pour la préparation du sol, la fertilisation minérale et organique, le semis et les traitements phytosanitaire.
Application	365Active
Divers	<p>Les 365 ActiveBoxes peuvent être attachées aux pièces jointes. L'application 365Active reconnaît automatiquement quel accessoire se trouve sur le tracteur grâce à une connexion Bluetooth. La documentation de votre travail est encore plus facile et plus automatisée.</p> <p>Une ActiveBox a une autonomie d'environ 4 ans et coûte Fr. 148.-, hors TVA.</p> <p>Pour plus d'informations :</p> <p>https://landingpages.365farmnet.fr/365ActiveBox-fr/</p> <p>Mode d'emploi (en allemand):</p> <p>https://landingpages.365farmnet.com/fileadmin/user_upload/downloads/365FarmNet_Anleitung_365Active_System_052018.pdf</p>

FactSheet : Météo professionnelle meteoblue

Module	Météo professionnelle meteoblue
Environnement	365FarmNet – barto 2.0
Prix	Fr. 54.-/an, hors TVA
Période valable	1 an, prolongation automatique d'un an jusqu'à annulation
Période d`essai	10 jours accès gratuit à l'essai, se termine automatiquement
Période de résiliation	À tout moment, avec effet à la fin de son terme
Fournisseur	meteoblue
Partage des données	Afin de garantir la pleine fonctionnalité du module, les données de votre compte seront transmises au fournisseur tiers. Le type des données concernées peut être consulté lors de la réservation du module.
Description brève	Avec le module « Météo professionnelle » 365FarmNet, vous bénéficiez d'un aperçu global des données météorologiques correspondant à votre localisation géographique. Un modèle multiple vous offre un aperçu des prévisions météorologiques les plus probables. L'historique des données météo vous propose une comparaison de la température et des précipitations pour l'année en cours avec celles des 30 dernières années.
Étendue des fonctions	<ul style="list-style-type: none"> • De différentes prévisions météorologiques présentées sous la forme d'un graphique (modèle multiple) - plus besoin de consulter de différents sites météorologiques et avoir d'emblée une idée de la fiabilité des prévisions • L'historique des données météorologiques pour l'année en cours par comparaison avec celles des 30 dernières années, afin de pouvoir exploiter les résultats des mesures prises en lien avec les données météo et d'être en mesure de les comparer avec celles des années précédentes • Des fonctionnalités seront ajoutées par la suite, par exemple des options étendues d'analyse météo (comparaison des mesures et des prévisions, observations, etc.) ainsi qu'un radar des précipitations en surimposition sur la carte de l'exploitation pour certaines régions
Application	Les prévisions météorologiques peuvent être consultées sur l'application 365Crop.
Divers	L'éventail des fonctions sera probablement élargi périodiquement.



FactSheet : MyDocs groupe fenaco-LANDI

Module	MyDocs groupe fenaco-LANDI
Environnement	365FarmNet – barto 2.0
Prix	Gratuit
Période valable	sans limite
Période d`essai	aucune
Période de résiliation	À tout moment
Fournisseur	groupe fenaco-LANDI
Description brève	Avec « MyDocs », vous pouvez rapidement et facilement accéder à vos documents d`exploitation – partout et à tout moment.
Étendue des fonctions	<p>« MyDocs » du groupe fenaco-LANDI est une bibliothèque des documents modernes. Grâce à ce module, vous avez accès à vos documents d`exploitation – partout et à tout moment. En quelques clics, vous pouvez générer une vue d`ensemble de votre ferme ou de votre relation commerciale avec un partenaire. Vous pouvez rapidement et efficacement compiler des documents pour les analyses ou pour les contrôles d`exploitation.</p> <p>« MyDocs » du groupe fenaco-LANDI offre les fonctionnalités suivantes :</p> <ul style="list-style-type: none">• Les documents électroniques des partenaires que vous aurez sélectionnés sont automatiquement transférés et classés de manière structurée dans votre bibliothèque « MyDocs ».• Contrats, décomptes, bons de livraison et de réception, avis de taxation, résultats de triage ou planifications liées au fourrage, à la fumure ou à la protection des plantes, etc. vous sont accessibles partout et à tout moment.• Les documents peuvent être recherchés, filtrés et, selon vos besoins, compilés pour les analyses et les contrôles.• Vous avez le contrôle absolu de vos données et vous définissez vous-même les partenaires auxquels vous donnez accès à votre bibliothèque « MyDocs ». Les données d`exploitation ne sont pas échangées entre les partenaires sélectionnés.
Application	aucune
Divers	



FactSheet : Mobile Application - 365Crop

Application	Application mobile - 365Crop
Environnement	365FarmNet - barto 2.0
Prix	Gratuit
Fournisseur	365FarmNet
Description brève	<p>Vous pouvez désormais enregistrer vos interventions culturales dans 365FarmNet de façon encore plus facile et rapide, quel que soit l'endroit où vous êtes, conformément aux obligations réglementaires.</p> <p>Vous pouvez communiquer avec autant de collaborateurs que vous le souhaitez et garder toutes vos données en permanence sous les yeux. Les nombreuses fonctions de l'application 365Crop vous accompagnent au quotidien avec simplicité et efficacité.</p>
Étendue des fonctions	<p>Documentation</p> <ul style="list-style-type: none">• Recevoir des commandes à partir du portail 365 FarmNet• Documentation des moyens, des quantités et des durées depuis les champs• Saisie semi-automatique même lorsqu'une planification est en cours• Fonction « Timer » pour chronométrage• Assistant de remplissage de protection des plantes <p>Fichier de parcelle</p> <ul style="list-style-type: none">• Toutes les données pertinentes sont disponibles hors ligne en permanence• Toutes les données importantes de parcelle sont représentées de manière complète• Bilans spécifiques à la parcelle concernant les engrais, la protection des plantes et les coûts <p>Météo</p> <ul style="list-style-type: none">• Aperçu complet de la probabilité de précipitations des six prochaines heures• Prévisions météorologiques des sept prochains jours• Météo détaillée avec pronostic pour la pulvérisation <p>Carte de l'exploitation</p> <ul style="list-style-type: none">• Photos aériennes en arrière-plan• Limites parcellaires pour une meilleure orientation• Navigation jusqu'à la parcelle• Radar de pluie
Module	Le module « Autorisation d'accès » est obligatoire pour utiliser l'application. Coût : Fr. 25/an, hors TVA
Divers	<p>L'application extrait les données du compte barto powered by 365FarmNet. Vous devez d'abord forcer à avoir un compte barto powered by 365FarmNet et ajouter une personne pour vous connecter avec l'application :</p> <p>Instructions détaillées pour le processus d'enregistrement sur l'application, Lien YouTube : :</p> <p>https://www.youtube.com/watch?v=KDFWOJGMVe4</p>